

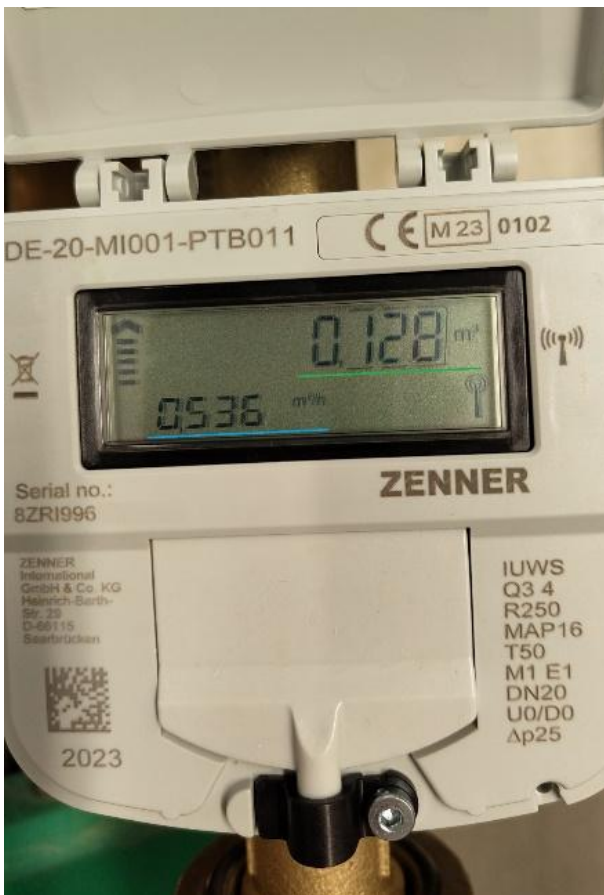
## Näin luet etäluettavaa vesimittaria

Kymen Vedellä on käytössä useampia eri malleja etäluettavia vesimittareita. Tässä yleisempien mittareiden kuvat ja tiedot kuinka niitä luetaan. Mittareihin voi tulla myös hälytyksiä, jotka näkyvät mittarin näytöllä numerosarjoina. Tästä dokumentista löytyy myös selitteet hälytysten numerosarjoille

### Zenner IUWS

Mitattu kokonaisvesimäärä, joka vesimittarin läpi on mennyt. Alleviivattu vihreällä (0,128m<sup>3</sup> eli 128 litraa).

Hetkellinen vedenkulutus, joka lukuhetkellä mittarista menee läpi. Alleviivattuna sinisellä (0,536m<sup>3</sup>/h eli 536 litraa tunnissa).



## Zenner IUWS Hälytykset

Jos mittarissa on aktiivinen hälytys, hälytyksen koodi näkyy näytön vasemmassa alareunassa.

Alarms and error messages	Representation on the display
Leakage	SF01
Burst	SF06
Wrong installation	SF02
Reverse flow	SF09 or Info Code
Meter oversized	SF04
Meter undersized	SF05 or FOR
Meter blocked	SF10
Meter dry	SF07 oder dry or Info Code
Frost warning	SF08
Battery warning	SF03, Err7 or Info Code or battery symbol
Temperature out intended measuring range	tOR or Info Code
Overload	FOR or Info Code
Device error	ErrX or Info Code
Air bubbles inside the medium	AIR or Info Code
Communication problem	Radio mast - symbol without radio waves or nEXX



### Axioma W1

Mitattu kokonaisvesimäärä, joka vesimittarin läpi on mennyt. Alleviivattu vihreällä (157,9m<sup>3</sup>).  
Hetkellinen vedenkulutus, joka lukuhetkellä mittarista menee läpi. Alleviivattuna sinisellä (0,480m<sup>3</sup>/h eli 480 litraa tunnissa)



## Axioma W1 Hälytykset

KOODIN NUMERO	KUVAUS	
<b>n000</b>	0 – Normaali toiminta	
	2 – Ei kulutusta 7 päivään	⚠
	4 – Mittarin vaurioituminen (peukalointi)	⚠
	8 – Mittarin laitteistovika havaittu	⚠
<b>0n00</b>	0 – Normaali toiminta	
	1 – Mahdollinen tippavuoto (kulutusta yli 24 tuntia)	🚰
	2 – Mahdollinen putkirikko (0,2*Q3 yli 60 minuuttia)	
	4 – Viestintä väliaikaisesti estynyt	⚠
<b>00n0</b>	0 – Normaali toiminta	
	4 – Ohjelmistovirhe havaittu	⚠
	8 – Laitteistovirhe havaittu	⚠
	0 – Normaali toiminta	
<b>000n</b>	1 – Kuivaputki (putkessa havaittu ilmaa)	🌀
	2 - Takaisinvirtaus	⚠
	4 – Ylivirtaama (virtaus suurempi kuin Q4)	⚠
	8 – Jäätymisvaara (veden lämpötila 1-3°C)	⚠

Aktiiviset koodit summataan, jos mittari havaitsee useamman kuin yhden virheen. Summatut virhetilat näyttävät seuraavilta:

3-Vastaa virhetilaa 2+1      9-Vastaa virhetilaa 8+1      C-Vastaa virhetilaa 8+4

5-Vastaa virhetilaa 4+1      A-Vastaa virhetilaa 8+2      D-Vastaa virhetilaa 8+4+1

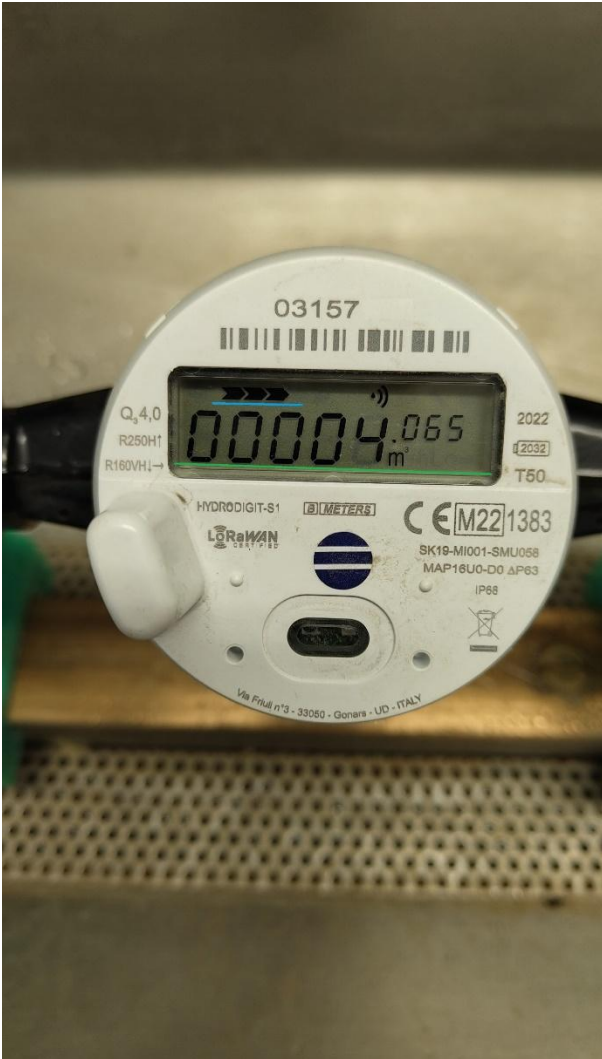
6-Vastaa virhetilaa 4+2      B-Vastaa virhetilaa 8+2+1      E-Vastaa virhetilaa 8+4+2

7-Vastaa virhetilaa 4+2+1      F-Vastaa virhetilaa 8+4+2+1



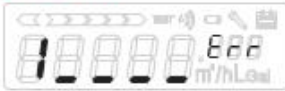
## B-Meters Hydrodigit

Mitattu kokonaisvesimäärä, joka vesimittarin läpi on mennyt. Alleviivattu vihreällä (4,065m<sup>3</sup>).  
Hetkellinen vedenkulutus näkyy kyseissä mittarimallissa vain nuolina. Nuolet eivät näy, mikäli kiinteistössä ei käytetä lainkaan vettä.



## B-Meters Hydrodigit Hälytykset

### I Reverse flow

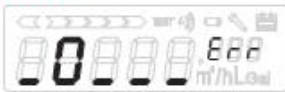


Reverse flow detected, a flow in opposite direction is detected. The error activates after continuous reverse flow higher than 20 liters.  
**Troubleshooting:** check water network and the

meter installation.

**Reset:** reset the alarm via LoRa downlink (if in LoRa version) or directly on field with IR interface and B Metering software.

### O Overflow



Water meters was used in an improper condition, flow rate exceeded the operating conditions. Manufacturer warranty expires. The error activates after the meter operates at a flow rate higher than Q4 for 10 consecutive minutes.

**Troubleshooting:** check water network parameters.

**Reset:** reset the alarm via LoRa downlink (if in LoRa version) or directly on field with IR interface and B Metering software.

### B Burst



High consumption in a short term is detected. This is probably linked to a pipeline failure/break. If the flow rate of the meter stays continuously over Q3 for 30 minutes the alarm activates.

**Troubleshooting:** check water network.

**Reset:** the alarm automatically resets when the flow rate decreases below  $0,5 \cdot Q3$ .

### R Reverse installation



The meter starts flowing in the opposite direction. This is probably due to a wrong installation. During first installation only, if the absolute counter (forward counter - reverse counter) is equal to 0 and a reverse flow (>8 Liters) is detected, the

alarm turns on.

**Troubleshooting:** check water meter installation.

**Reset:** automatically resets when flow is on the correct direction.

Telegramma radio I O B R : the payload contains the alarm status. After resetting the alarm the status will be updated.

### L Leakage



A continuous flow for a long time is detected. This is probably linked to a leakage in the water network. The meter detects a continuous flow of  $>0,5 \cdot Q1$  for 12 hours.

**Troubleshooting:** check water network(system) taps against leakages.

**Reset:** resets automatically when a flow interruption happens.

Radio telegram L : the payload contains the status of the alarm and the date of the alarm activation. After the alarm reset the date changes to the date of deactivation.



### Elster V200 (Honeywellin Lo-Ra lähetin)

Mitattu kokonaisvesimäärä, joka vesimittarin läpi on mennyt. Alleviivattu vihreällä (82,812m<sup>3</sup>).  
Kyseisessä mittarimallissa hetkellistä vedenkulutusta voi seurata sinisellä merkityn rataan avulla.  
Rataan ei tulisi pyöriä, mikäli kiinteistössä ei käytetä lainkaan vettä.



## B-Meters GMB

Mitattu kokonaisvesimäärä, joka vesimittarin läpi on mennyt. Alleviivattu vihreällä (61m<sup>3</sup>).

Kyseisessä mittarimallissa hetkellistä vedenkulutusta voi seurata sinisellä merkityn rataan avulla.

Rataan ei tulisi pyöriä, mikäli kiinteistössä ei käytetä lainkaan vettä.

